

Schlüter®-BARA-RAK

Profilé de rive
pose collée

5.5

Fiche produit

Applications et fonctions

Schlüter®-BARA-RAK est un profilé de rive avec rejeteau pour la finition des chants de balcons et de terrasses présentant une forme de pente.

La présence d'un léger décaissé dans la platine de collage permet d'utiliser les profilés de protection Schlüter®-RONDEC ou Schlüter®-JOLLY de même couleur que le profilé de rive pour cacher le chant des carreaux.

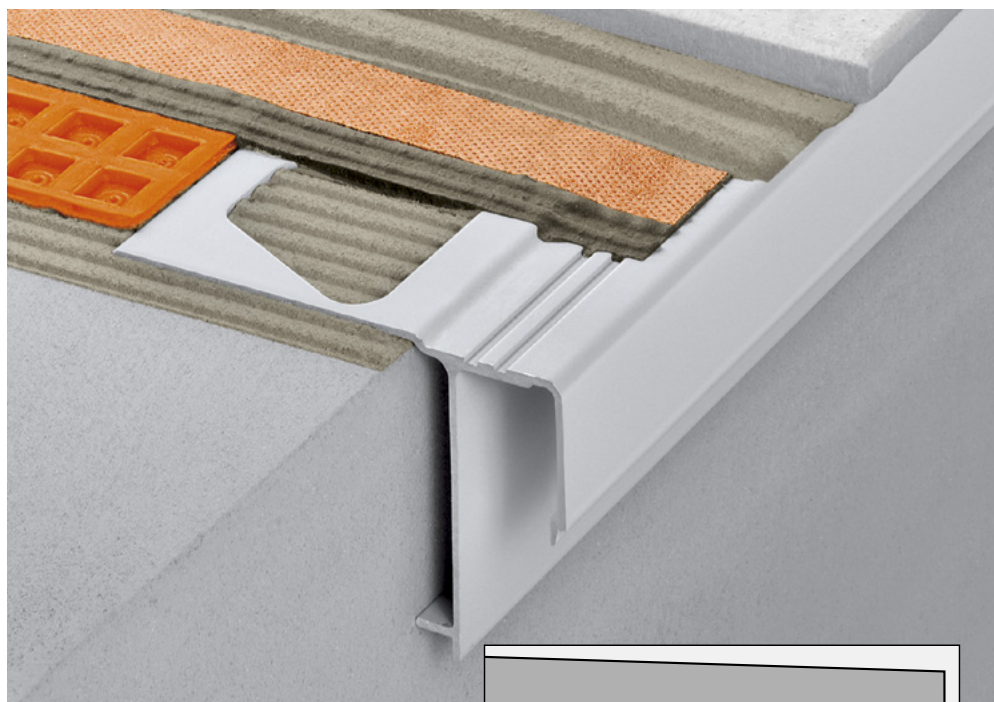
Schlüter®-BARA-RAK se fixe au niveau du rebord avec l'ailette de fixation à perforations trapézoïdales noyée dans du mortier-colle. Schlüter®-DITRA 25 peut être intégrée comme étanchéité composite (SPEC).

Il est également possible de recourir à des produits de la chimie du bâtiment (S.E.L) et d'utiliser soit des étanchéités composites applicables à la taloche, soit une étanchéité selon DIN 18 195, partie 5 ou D.T.U. 43.1.

Le profilé assure une finition élégante et soignée ainsi que la protection des chants apparents contre les dégradations dues aux intempéries.

Matériaux

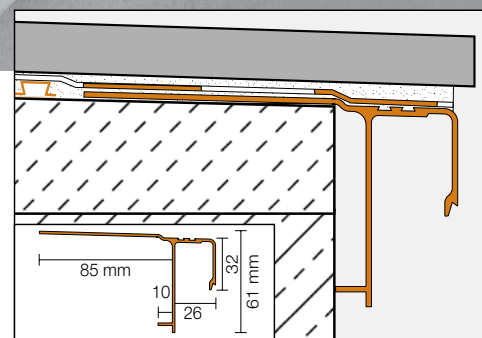
Schlüter®-BARA-RAK est fabriqué en aluminium laqué



Propriétés du matériau et domaines d'utilisation :

Le profilé en aluminium est résistant aux UV et aux intempéries, et sa couleur est stable. Les surfaces apparentes doivent être protégées contre l'abrasion.

Le choix du profilé Schlüter®-BARA-RAK doit être déterminé au cas par cas, en fonction des contraintes chimiques, mécaniques et autres contraintes prévisibles.





Mise en œuvre

1. Le profilé de rive Schlüter®-BARA-RAK se fixe au niveau du rebord avec l'aillette de fixation à perforations trapézoïdales noyée dans du mortier-colle.
2. L'étanchéité composite Schlüter®-DITRA 25 (SPEC) doit être amenée jusqu'au niveau de l'aillette de fixation du profilé. Le raccordement au profilé doit être réalisé à l'aide de la bande d'étanchéité Schlüter®-KERDI-KEBA. Celle-ci devra être collée en débordant d'au moins 5 cm sur la natte Schlüter®-DITRA 25 et au-dessus de la partie verticale du profilé Schlüter®-BARA-RAK, à l'aide de la colle étanche Schlüter®-KERDI-COLL ou de la colle de montage souple Schlüter®-KERDI-FIX. Les carreaux peuvent ensuite être directement collés (tenir compte des instructions de pose de la fiche 6.1 Schlüter®-DITRA 25), le rebord du revêtement devant alors arriver sensiblement au ras du rejeau du profilé Schlüter®-BARA-RAK. En cas d'utilisation du profilé de protection d'arêtes Schlüter®-RONDEC ou Schlüter®-JOLLY, le mortier-colle sera appliqué sur Schlüter®-KERDI-KEBA et le profilé sera noyé sur toute sa longueur dans le lit de mortier.

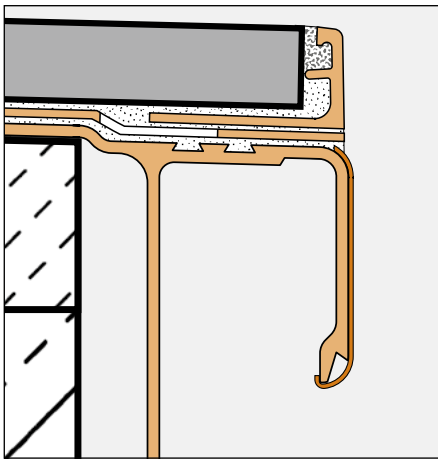
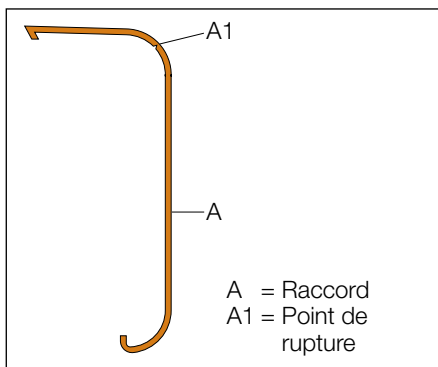


Figure 1

3. En cas d'utilisation d'étanchéité applicable à la taloche, l'aillette de fixation à perforations trapézoïdales du profilé Schlüter®-BARA-RAK doit être intégrée dans le système d'étanchéité. L'étanchéité de surface doit être mise en œuvre au-dessus du profilé et recouvrir les rainures de la platine de collage (respecter les indications du fabricant).
4. Dans le cas d'une étanchéité de surface selon DIN 18 195, partie 5 ou DTU 43.1, l'aillette de fixation à perforations trapézoïdales du profilé Schlüter®-BARA-RAK doit être collée sur le rebord à l'aide d'un mortier en couche mince en respectant la forme de pente. Il convient de veiller à ne pas réduire la pente par une couche de compensation au niveau de la transition entre la chape et l'aillette de fixation. L'étanchéité de surface doit être tirée au-dessus des rainures de la platine de collage du profilé, puis raccordée au moyen d'une colle assurant l'étanchéité.

5. Sur les étanchéités de surface selon DIN 18 195, partie 5 ou DTU 43.1, la mise en place du support du revêtement – dans le respect des règles techniques en vigueur – consiste à poser soit une natte de drainage et une couche de répartition des charges ou une couche de gravillons, soit des dalles de grande dimension posées sur des plots ou sur gravillons.
6. Remarques : des pièces d'angle préfabriquées sont disponibles pour la finition des angles rentrants et sortants. Les extrémités des profilés Schlüter®-BARA-RAK doivent être aboutées en laissant un espace d'environ 5 mm et recouvertes par des raccords clipsables.

Lors de l'utilisation d'un profilé de type JOLLY ou RONDEC pour cacher le chant du carreau, celui-ci est posé à l'aplomb du rejeau, et collé à l'aide de silicone sur le profilé de rive (voir Fig. 1) Il convient de respecter les indications de mise en œuvre et les directives de pose des différents types de revêtements. Tous les matériaux utilisés doivent être résistants aux intempéries, hydrofuges et adaptés à un usage extérieur.

Remarque

Le profilé Schlüter®-BARA-RAK ne nécessite aucun entretien particulier. La couleur de la couche de finition époxydée du profilé en aluminium est stable à la lumière. Remédier aux éventuelles dégradations de la surface apparente en appliquant une couche de peinture.



Fig. 1

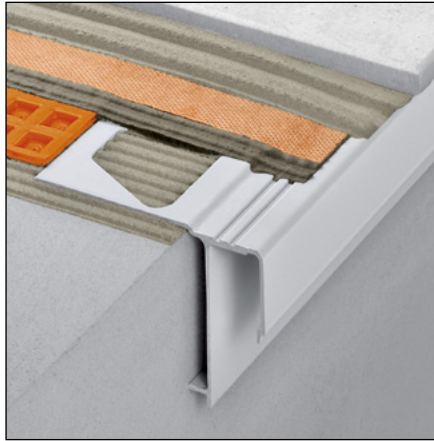
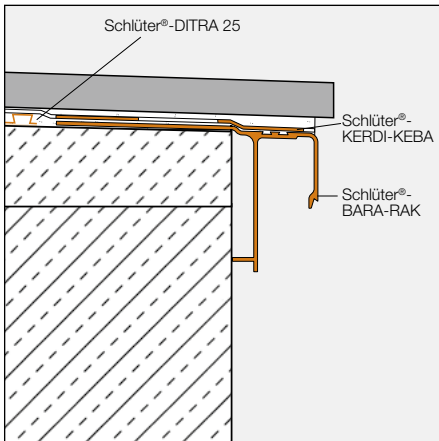
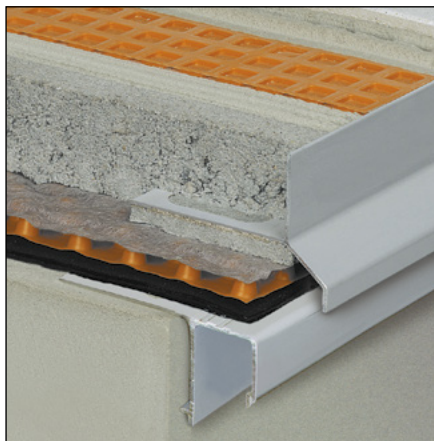
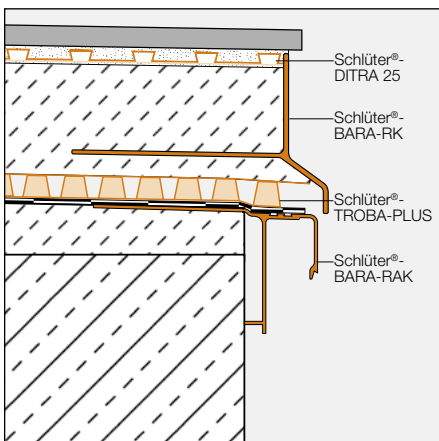
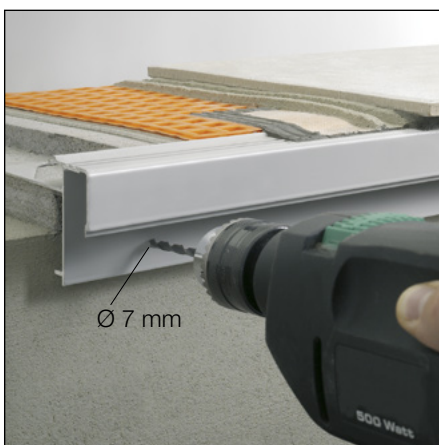


Fig. 2



Montage ultérieur du système de gouttière Schlüter®-BARIN sur le profilé de rive Schlüter®-BARA-RAM ne possédant pas de rainure de montage



**Vue d'ensemble :****Schlüter®-BARA-RAK**

Couleurs : HB = beige clair (RAL = 1019), RB = chamois (RAL = 8003), SB = brun noir (RAL = 8019), PG = gris pastel (sanitaires : manhattan), BW = blanc brillant (RAL = 9010, sanitaires : edelweiss), GM = gris métallique (RAL = 9006)

Unité de livraison : 2,50 m

Couleurs	HB	RB	SB	PG	BW	GM
Profilé	•	•	•	•	•	•
Angle sortant 90°	•	•	•	•	•	•
Angle sortant 135°	•	•	•	•	•	•
Angle rentrant 90°	•	•	•	•	•	•
Raccord	•	•	•	•	•	•